



ORTAÖĞRETİM
GENEL MÜDÜRLÜĞÜ

**TÜRK
PATENT**
TÜRK PATENT VE MARKA KURUMU

PATENT FAYDALI MODEL TASARIM MARKA



Ayrıntılı bilgi için karekodu okutunuz.



[https://www.youtube.com
/watch?v=j--IID7LFjU](https://www.youtube.com/watch?v=j--IID7LFjU)



ORTAÖĞRETİM
GENEL MÜDÜRLÜĞÜ

TÜRK
PATENT
TÜRK PATENT VE MARKA KURUMU

2022

Bir Fikrim Var !

Sizin de özgün bir fikriniz varsa, bu fikirlerinize değer kazandırmak ve onları yasal olarak koruyabilmek için onların Fikrî Mülkiyet Hakları'nı almanız gerekir. Fikrî Mülkiyet Hakları 2'ye ayrılır. Yani fikrinizin niteliği ve alanına göre 2 çeşit yasal koruma yöntemi vardır.

- 1. Telif Hakları:** Müzik, mimarî ve sinema eserleri ile bilgisayar programları gibi alanlardaki fikirlerinizi yasal olarak koruyabilmemiz için onların telif haklarını almanız gerekir.
- 2. Sınai Mülkiyet Hakları:** Patent, faydalı model, tasarım, marka gibi çeşitli buluşlarınız veya yeniliklerinizi koruyabilmek için onların Sınai Mülkiyet Hakları'nı almanız gerekir. Peki patent, faydalı model, tasarım ve marka nedir?





01

BAŞARI ÖYKÜLERİ

03

**PATENT VE
FAYDALI MODEL**

25

TASARIM

33

MARKA

BAŞARI ÖYKÜLERİ

Çiğli Fen Lisesi (İZMİR/ÇİĞLİ)

İzmir Çiğli Fen Lisesi öğrencileri, Türk Patent ve Marka Kurumundan **Patent** aldıkları “**İris Projesi**” Projesi ile hastalıkları ya da engelleri nedeniyle iletişim kuramayan hastalar için beyin dalgalarıyla çalışan bir iletişim sistemi tasarladı.

Proje kapsamında üretilen cihaz, yatalak hastaların ya da konuşma güçlüğü çeken bireylerin göz kırpma hareketiyle (göz kırpma hareketi sayesinde beyin dalgalarında oluşan anlık değişimi) ekranda var olan cümlelerden söylenmek istenilen cümlenin seçilmesini sağlayarak kendilerini rahatça ifade etmelerine yardımcı olmaktadır.



Proje videolarını izlemek için karekodu okutunuz:



AYDEM Fen lisesi (DENİZLİ/MERKEZEFENDİ)

Denizli Merkezefendi Aydem Fen Lisesi Öğrencilerinin "Termal Bebek Bezi Projesi" Türk Patent ve Marka Kurumundan **Patent** aldı.

Günlük hayatta bebeklerin yaşadığı bir problemi çözmenin amaçlandığı Termal Bebek Bezi'yle bebeğin idrarı istenilen sıcaklık aralığında tutulmakta ve havanın sıcaklığına bağlı olarak bebeklerin üşmesi, cildinin tahriş olması engellenmektedir. Ayrıca, bebek bezinde mikroorganizma oluşumunun engellenmesine de yardımcı olmaktadır.



Taşköprü Fen Lisesi (KASTAMONU/TAŞKÖPRÜ)

Taşköprü Fen Lisesi "Ahşaptan Yapılma Şifreli Kilit Açma Oyuncağı" ile Türk Patent ve Marka Kurumundan **Tasarım** Tescil Belgesini almaya hak kazandı.



PATENT VE FAYDALI MODEL

PATENT VE FAYDALI MODEL

- [05] Buluş Nedir?
- [11] Patent Nedir?
- [13] Faydalı Model Nedir?
- [15] Patent ve Faydalı Model Arasındaki Farklar Nelerdir?
- [16] Ne Zaman Başvuruda Bulunmalıyız?
- [17] Patent ve Faydalı Model Başvurusu İçin Gerekli Evraklar ve Başvuru Süreci
- [19] Patent Başvuru Süreci Nasıl İşler?
- [21] Faydalı Model Başvuru Süreci Nasıl İşler?
- [23] MEB Teşvik Sistemi Nedir?

BULUŞ NEDİR?

İnsan zekasının bir ürünü olan, bir probleme çözüm sunarak teknolojik alanda ilerleme sağlayan, özel, yenilik unsuru içeren usul veya ürünlere buluş denir. Buluşlar;

- Tamamıyla yeni bir ürün veya yöntemin ortaya çıkartılmasına veya
- bilinen bir ürün veya yöntemi geliştirerek bir probleme farklı çözüm önerileri getirmeğe yönelik olabilir.

NASIL BULUŞ YAPILIR?

Buluş yapmak için öncelikle küçük problemleri görmekle işe başlayın. Çünkü genellikle büyük icatlar, küçük buluşların bir araya gelmesiyle oluşur. Örneğin bir astronot kıyafeti tek bir buluştan oluşmaz. Bu kıyafet, çok sayıda teknik soruna çözüm getiren yüzlerce buluştan oluşmaktadır. Büyük icatlar genellikle küçük buluşların bir araya gelmesiyle oluşur.



BULUŞLAR YASAL OLARAK NASIL KORUNABİLİR?

Ticari olarak değer taşıyan buluşlarınızı patent veya faydalı model belgesi ile taklit edilmekten koruyabilirsiniz. Patent veya faydalı model belgesi ile buluşunuzun üzerinde belirli bir süre boyunca bazı haklara sahip olursunuz.

- **Patent belgesi**, başvurunun patentlenebilirlik kriterlerine (yenilik, buluş basamağı, sanayiye uygulanabilirlik) sahip olup olmadığını gösteren araştırma raporu ve inceleme raporuna dayanılarak verilir. Bu belge ile buluşlarınız için 20 yıllık koruma hakkı elde edebilirsiniz. Bu koruma süresi uzatılamaz.
- **Faydalı model belgesi**, alınırken patentten farklı olarak inceleme işlemi bulunmamaktadır. Bu nedenle patente göre daha kısa sürede ve daha az maliyetle belge alınabilmektedir. Faydalı model belgesi yalnızca araştırma raporuna dayanılarak verilir. Bu belge buluşlarınız için 10 yıl koruma sağlar. Bu koruma süresi uzatılamaz.

BÜTÜN BULUŞLAR İÇİN PATENT VEYA FAYDALI MODEL BELGESİ ALINABİLİR Mİ?

Her buluş patent veya faydalı model belgesinin alınması için uygun değildir. Bir buluş için patent veya faydalı model belgesi alınabilmesi için buluşun yeni, buluş basamağını içeren ve sanayiye uygulanabilir olması gerekir. Konusu kamu düzenine veya genel ahlaka aykırı olan buluşlara patent veya faydalı model belgesi verilemez. Ayrıca aşağıda belirtilen yöntem ve teknikler de buluş kapsamına dahil olmadığından bunlar için de patent veya faydalı model belgesi verilemez.

- ▶ Keşifler, bilimsel teoriler, matematiksel yöntemler
- ▶ Bilgisayar programları
- ▶ Estetik niteliği bulunan mahsuller, edebiyat ve sanat eserleriyle bilim eserleri
- ▶ Bilginin sunumu
- ▶ Zihni faaliyetler, iş faaliyetleri veya oyunlara ilişkin plan, kural ve yöntemler



Bazı buluşların koruma kapsamı patent ve faydalı model belgeleri arasında farklılık göstermektedir. Örneğin patent belgesi ile korunabilen birkaç buluş örneği şunlardır:

- **Kimyasal ve biyolojik maddelere veya kimyasal ve biyolojik usullere ya da bu usuller sonucu elde edilen ürünlere ilişkin buluşlar:**
 - Örnek: Yeni bir plastik bileşeni ve onun üretim usulü
- **Eczacılıkla ilgili maddelere veya eczacılıkla ilgili usullere ya da bu usuller sonucu elde edilen ürünlere ilişkin buluşlar,**
 - Örnek: Yeni bir antihistaminik ve onun üretim usulü
- **Biyoteknolojik buluşlar,**
 - Örnek: Rekombinant DNA teknolojisi ile elde edilen ürünler ve üretim usulleri
- **Usuller veya bu usuller sonucu elde edilen ürünlere ilişkin buluşlar:**
 - Örnek: Bir sac şekillendirme yöntemi, elektroliz ile su ısıtma yöntemi faydalı model ile korunmaz.

BENDEN ÖNCE BU BULUŞU DÜŞÜNEN OLMUŞ MUDUR?

Patent veya faydalı model başvurusu yapmak istediğiniz buluşunuzun dünya çapında erişilebilir teknik bilgiden farklı ve teknik bir soruna yeni bir çözüm önerisi içermesi gerekmektedir.

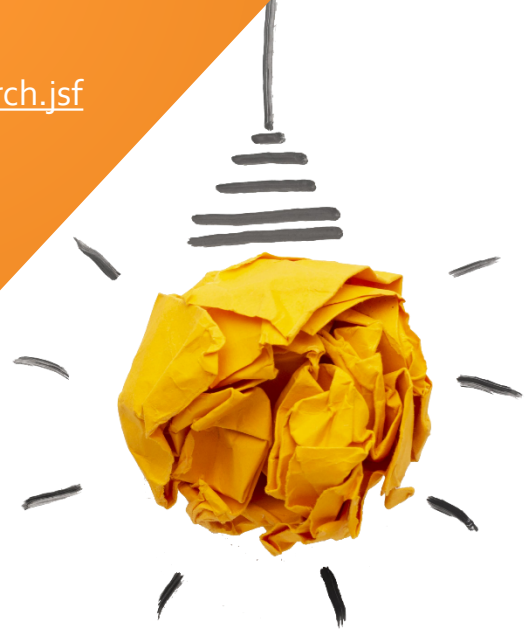
Patent başvurusundan önce, "Benden önce bu buluşu düşünen olmuş mudur?" diye bir araştırma yapılması, boşa uğraş verilmesini önleyecektir. Buluşunuzun yeni olup olmadığını öğrenmek için; ücret karşılığında TÜRK PATENT'e başvurabilir veya ücretsiz olarak çeşitli internet sitelerinden faydalanabilirsiniz. Bu amaçla ön araştırma işlemi için faydalanabileceğiniz bazı internet siteleri bir sonraki sayfada verilmiştir.



Patent ve faydalı model ön
araştırma işlemi için;

- <https://portal.turkpatent.gov.tr/>
- <http://tr.espacenet.com>
- <http://worldwide.espacenet.com>
- <https://patentscope.wipo.int/search/en/search.jsf>
- <https://www.uspto.gov/patents/search>
- <http://google.com/patents>

sitelerinden ücretsiz olarak faydalanabilirsiniz.



**Her fikir değerlidir!
Hayallerinden VAZGEÇME !**

PATENT NEDİR?

Patent, sınırlı bir yer ve süre için üçüncü kişiler tarafından buluşun izinsiz olarak üretilmesini, kullanılmasını veya satılmasını engelleme yoluyla buluş sahibine tanınan tekel hakkıdır. Bu hakkın kullanabileceğini gösteren belgeye ise **patent belgesi** denir.

Patent belgesi; patentli ürünün, patent sahibinin izni olmaksızın başkaları tarafından

- üretilmesini,
- kullanılmasını,
- satılmasını,
- ithal veya ihraç edilmesini engeller.

Patentli bir buluşun, ticari olmayan kişisel kullanımlar için üretilmesinde herhangi bir engel yoktur!



PATENTLENEBİLİRLİK KRİTERLERİ

Bir buluşun patentlenebilmesi için şu kriterlere sahip olması gerekir:

- **Yenilik:** Buluşun, 'teknîğin bilinen durumu'na dahil olmaması yani mevcut açıklanmış olan teknik bilgiden farklılık içermesi anlamına gelir. **Tekniğin bilinen durumu**, patent başvurusunun yapıldığı tarihten önce buluş konusunda dünyanın herhangi bir yerinde erişilebilir (yazılı veya sözlü tanıtım, kullanım vb. yolla açıklanan) her türlü bilgi anlamına gelmektedir.
- **Buluş Basamağı:** Buluşun, ilgili olduğu teknik alanda uzman bir kişi tarafından tekniğin bilinen durumundan aşikâr bir şekilde çıkarılamayacak nitelikte olması anlamına gelmektedir.
- **Sanayiye Uygulanabilirlik:** Buluşun tarım dâhil sanayinin herhangi bir dalında üretilebilir, uygulanabilir veya kullanılabilir nitelikte olması anlamına gelir.

FAYDALI MODEL NEDİR?

Buluşlar için patent başvurusunun yanında, faydalı model başvuru seçeneği de mevcuttur. Faydalı model tescili almak için, buluşunuzun dünya genelinde yeni olması ve sanayiye uygulanabilir olması yeterlidir.

Faydalı model belgesi, patentle kıyaslandığında hem daha kısa zamanda hem de daha az bir masrafla alınabilmektedir. Faydalı model ile buluşlar için fikri koruma hakkının sağlanması, sürecin nispeten daha basit ve ucuz olmasından dolayı özellikle küçük ve orta ölçekli girişimcilerin ve araştırma kuruluşlarının buluş yapmalarını ve bunları sanayiye uygulamalarını teşvik etmektedir.



FAYDALI MODEL KRİTERLERİ

Bir buluşun faydalı model tescili alabilmesi için şu kriterlere sahip olması gerekir:

- **Yenilik:** Buluşun, 'teknğin bilinen durumu'na dahil olmaması yani mevcut açıklanmış olan teknik bilgiden farklılık içermesi anlamına gelir. **Tekniğin bilinen durumu**, patent başvurusunun yapıldığı tarihten önce buluş konusunda dünyanın herhangi bir yerinde erişilebilir (yazılı veya sözlü tanıtım, kullanım vb. yolla açıklanan) her türlü bilgi anlamına gelmektedir.
- **Sanayiye Uygulanabilirlik:** Buluşun tarım dâhil sanayinin herhangi bir dalında üretilebilir, uygulanabilir veya kullanılabilir nitelikte olması anlamına gelir.

Bir fikrim var!

PATENT VE FAYDALI MODEL ARASINDAKİ FARKLAR NELERDİR?

	PATENT	FAYDALI MODEL
Yenilik	Bakılır	Bakılır
Buluş Basamağı	Bakılır	Bakılmaz
Sanayiye Uygulanabilirlik	Bakılır	Bakılır
Usuller ve Usuller Sonucu Elde Edilen Ürünler	Korunur	Korunmaz
Eczacılıkla İlgili Maddeler	Korunur	Korunmaz
Biyoteknolojik Buluşlar	Korunur	Korunmaz
Kimyasal ve Biyolojik Maddeler	Korunur	Korunmaz
Araştırma Raporu	Var	Var
İnceleme Raporu	Var	Yok
Koruma Süresi	20 Yıl	10 Yıl





NE ZAMAN BAŞVURUDA BULUNMALIYIZ?

Buluşunuzu gizli tuttuğunuz sürece patent başvurusunu istediğiniz zaman yapabilirsiniz.

Ürününüzün gelişimini tamamlaması ve pazarın ürün için hazır olması durumunda gecikmeden patent başvurusunun yapılması uygundur.

Ancak şunu unutmamak gerekir; ürünün tam olarak geliştirilememiş olması ya da ürün için pazarın henüz hazır olmaması durumunda ürün karşılığını bulamayacaktır.

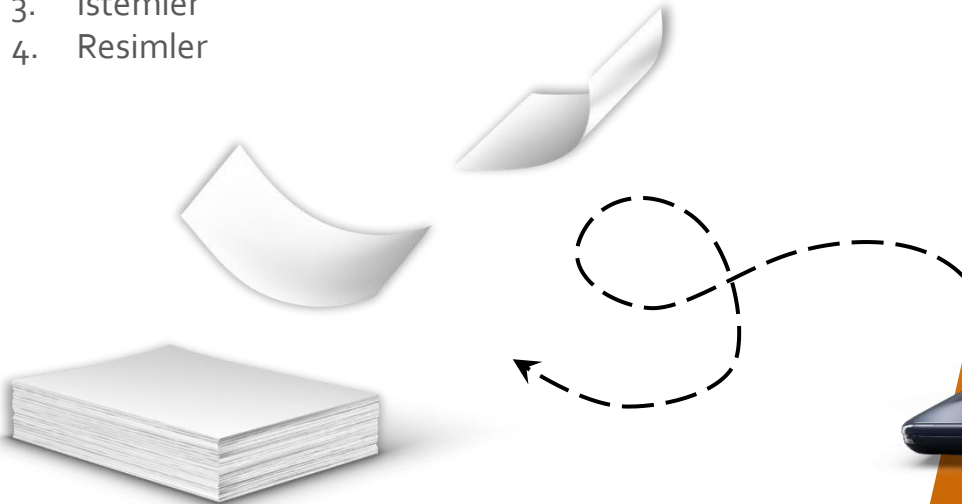
Yine aynı şekilde patent için hazır bir ürünün patent başvurusunun gecikmesi durumunda da aynı fikirler için başkaları tarafından patent başvurusunda bulunulması riski her zaman vardır.

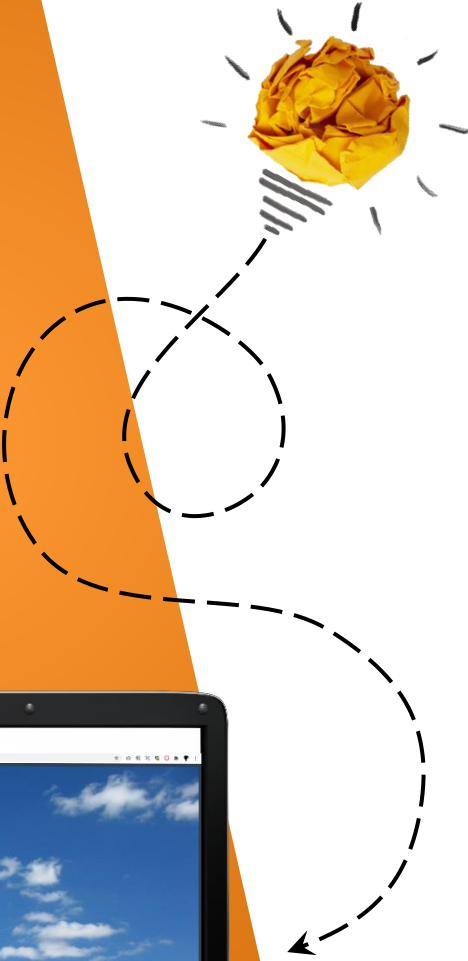
PATENT VE FAYDALI MODEL BAŞVURU SÜRECİ VE BAŞVURU İÇİN GEREKLİ EVRAKLAR

Türk Patent ve Marka Kurumu Elektronik Başvuru Sistemi (EPATS) üzerinden çevrimiçi olarak başvuru yapılır.

- Başvuru yapılmadan önce tarifname takımının hazırlanması ve başvuru anında EPATS'da ilgili alanlara yüklenmesi gerekmektedir. Tarifname takımı aşağıdaki unsurlardan oluşmaktadır:

1. Özet
2. Tarifname
3. İstemler
4. Resimler





1. **Özet:** Tercihen en fazla 150 kelimedenden oluşan ve buluşun hangi teknik alanla ilgili olduğunu anlatıldığı metindir.
2. **Tarifname:** Buluşun her ayrıntısına kadar açık ve net bir şekilde anlatıldığı kısımdır.
3. **İstemler:** Buluşa ait korunması talep edilen teknik özelliklerin numaralandırılarak sıralandığı kısımdır. Her istem tek cümle halinde yazılır.
4. **Resimler:** Resimler zorunlu değildir. Ancak resim kullanılacaksa, çizim aletleri ile ya da çizim programları ile çizilen teknik resimler kullanılmalıdır. Teknik resim olarak akış şemaları ve diyagramlar kabul edilmektedir. Fotoğraflar, tablolar, vb. görseller, resim olarak kabul edilmemektedir. Ancak buluşun başka türlü gösteriminin mümkün olmadığı, mikron düzeyde mikroskobik görüntüleme gerektiren bazı durumlarda fotoğraf kullanılabilir.

PATENT BAŞVURU SÜRECİ NASIL İŞLER?

Türk Patent ve Marka Kurumuna yapılan patent başvurusu 6769 sayılı Sınai Mülkiyet Kanunu'nun 90. maddesinde belirtilen unsurları taşıdığı takdirde patent başvuru tarihi kesinleşir ve başvuru işleme alınır. Söz konusu unsurlarla yapılan ve işleme alınan bir patent başvurusu için gerekli diğer unsurlarda eksik olması durumunda ise ilgili eksiklikler herhangi bir bildirim gerek olmaksızın 2 ay içinde giderilmelidir. Başvuru unsurları tamamlanmış olan başvuruların şekli şartları sağlamadığı tespit edildiği takdirde, eksiklerin giderebilmesi için başvuru sahiplerine 2 ay süre verilir. Bu süre içinde eksiklikler giderilmezse başvuru reddedilmiş sayılır.

Yapılan inceleme sonrasında şekli şartlara uygunluk açısından eksiklik görülmemesi veya eksikliklerin süresi içinde giderilmesi durumunda Kurum tarafından araştırma raporu düzenlenir.

Başvuru sahibi başvuruyu birlikte veya bildirim gerek olmaksızın başvuru tarihinden itibaren on iki ay içinde ücretini ödemek kaydıyla araştırma talebinde bulunur. Aksi takdirde başvuru geri çekilmiş sayılır. Araştırma raporu düzenlendikten sonra, başvuru sahibine tebliğ edilir. Tebliğ tarihinden itibaren başvuru sahibinin üç aylık süre içerisinde inceleme talebinde bulunması gerekir. Başvurunun inceleme raporu Kurum tarafından düzenlenir. İnceleme raporu aşamasından sonra başvuru reddedilir ya da tescil edilir.



TÜRKİYE'DE ALINMIŞ BİR PATENT BAŞKA ÜLKELERDE DE GEÇERLİ MİDİR?

Patentlerin etkisi ulusaldır. Yani, sadece patent belgesi alınan ülkelerde hak sahipliği sağlar. Örneğin Türkiye'de alınmış bir patent sadece ülkemiz sınırları içinde sahibine hak sağlamaktadır. Patent/faydalı model başvurusu ya da patent/faydalı model belgesi devredilebilir, lisans sözleşmesi yoluyla kiralanabilir, veraset yoluyla varislere intikal edilebilir ya da rehin edilebilir.



Daha ayrıntılı örnek başvuru unsurlarını incelemek için Patent-Faydalı Model Başvuru Kılavuzunu inceleyebilirsiniz.

FAYDALI MODEL BAŞVURU SÜRECİ NASIL İŞLER?

Türk Patent ve Marka Kurumuna yapılan faydalı model başvurusu 6769 sayılı Sınai Mülkiyet Kanunu'nun 90. maddesinde belirtilen unsurları taşıdığı takdirde faydalı model başvuru tarihi kesinleşir ve başvuru işleme alınır.

Söz konusu unsurlarla yapılan ve işleme alınan bir faydalı model başvurusu için gerekli diğer unsurlarda eksik olması durumunda ise ilgili eksiklikler herhangi bir bildirimde gerek olmaksızın 2 ay içinde giderilmelidir. Başvuru unsurları tamamlanmış olan başvuruların şekli şartları sağlamadığı tespit edildiği takdirde, eksiklerin giderebilmesi için başvuru sahiplerine iki ay süre verilir. Bu süre içinde eksiklikler giderilmezse başvuru reddedilmiş sayılır.

Araştırma talebi başvuruyla birlikte veya şekli uygunluk yazısının bildirim tarihinden itibaren iki ay içerisinde Kuruma yapılır. Araştırma talep edilmemesi veya araştırma ücretinin ödenmemesi halinde ise başvuru geri çekilmiş sayılır.

Başvuru sahibinin, tekniğin bilinen durumu ile ilgili araştırma yapılması talebinden sonra, Türk Patent ve Marka Kurumu tarafından araştırma raporu düzenlenir. Araştırma raporu düzenlendikten sonra, Bülten'de yayımlanır. 3 aylık yayım süresinin sonunda Kurum varsa başvuru sahibi itirazları ve 3. kişi görüşlerini dikkate alır. Yapılan değerlendirme sonucunda başvuru reddedilir ya da tescil edilir.




*Bazen çözüm çok basittir.
Yalnızca onu görmek gerekir.*

MEB TEŞVİK SİSTEMİ NEDİR?

Millî Eğitim Bakanlığı ile Türk Patent ve Marka Kurumu arasında imzalanan Eğitim İşbirliği Protokolü kapsamında öğrencilerden patent/faydalı model ve tasarım başvuru ücreti indirimli olarak alınmakta, patent araştırma ve inceleme rapor ücretleri ile faydalı model araştırma rapor ücreti ise alınmamaktadır.





*Herbirimizin içinde gizli bir buluş
kabiliyeti vardır; ancak sadece
birkaç şanslı kişinin yaratıcı
olabileceğini düşündüğümüz için
çoğumuz bunun farkına
varmayız.*

*Hayal etmekten
VAZGEÇME!*

TASARIM





TASARIM

[27] Tasarım Nedir?

[29] Tasarım Başvurusu

[30] Tasarım Koruma Kriterleri

[31] Türkiye’de Tescil Edilmiş Bir Tasarım tüm Dünyada Korunur Mu?

[31] Tasarım Tescil Belgesinin Tarihinin Kesinleşmesi İçin Hangi Belgeler Gerekmemtedir?

TASARIM NEDİR?

Tasarım ürünlerde yenilik ve farklılık yaratır; işlevsel ve görsel yenilik sağlar. Tasarım korumasında, iki veya üç boyutlu ürünlerin bütünü veya parçasıyla ilgili dış görünüm dikkate alınır.

Üçüncü kişiler, tasarım sahibinin izni olmadan koruma kapsamındaki tasarım veya tasarımın uygulandığı ürünü üretilmez, piyasaya sunamaz, satamaz, ithal edemez, ticari amaçlı kullanamaz veya bu amaçlarla elde bulundurmaz ya da bu tasarım veya tasarımın uygulandığı ürünle ilgili sözleşme yapmak için öneride bulunamaz.

Tasarımların korunabilmesi için öncelikle "tasarım" ve "ürün" tanımlarına uyması gerekmektedir.





ÜRÜN NEDİR?

Ürün, bilgisayar programları hariç olmak üzere, endüstriyel yolla veya elle üretilen herhangi bir nesnenin yanı sıra birleşik bir ürün veya bu ürünü oluşturan parçaları, ambalaj gibi nesnelere, birden çok nesnenin bir arada algılanan sunumlarını, grafik sembollerini ve tipografik karakterleri ifade eder.

TASARIM NEDİR?

Tasarım, ürünün tümü veya bir parçasının ya da üzerindeki süslemenin çizgi, şekil, biçim, renk, malzeme veya yüzey dokusu gibi özelliklerinden kaynaklanan görünümüdür.

KORUMA KAPSAMININ DIŞINDA TUTULAN TASARIMLAR NELERDİR?

- Tasarım ve ürün tanımına uygun olmayan tasarımlar
- Yeni ve ayırt edici niteliğe sahip olmayan tasarımlar
- Kamu düzeni veya genel ahlaka aykırı tasarımlar
- Ürünün teknik fonksiyonunun zorunlu kıldığı görünüm özellikleri olan tasarımlar

TASARIM BAŐVURUSU

Tasarım tescil başvuruları Türk Patent ve Marka Kurumuna, elektronik başvuru sistemi (EPATS) üzerinden çevrimiçi ortamda yapılmaktadır. Fiziki evrak ile başvuru alınmamaktadır.

Tasarım tescil başvurusu tekli ya da çoklu başvuru olarak yapılabilir. Çoklu başvuru tek bir başvuru ile birden çok tasarım için koruma talep edilmesidir. Tasarımların çoklu başvuruya konu olabilmesi için, ürünlerin aynı sınıfa ait olması gerekir. Çoklu başvuru kapsamında en fazla yüz adet tasarım için başvuru yapılabilir.

Tescilli tasarımların koruma süresi başvuru tarihinden itibaren 5 yıldır. Koruma süresi, tescilin beşer yıllık dönemler halinde yenilenmesi suretiyle 25 yıla kadar uzatılabilir.

Tescilsiz tasarımların koruma süresi ise, koruma talep edilen tasarımın Türkiye’de kamuya ilk sunulduğu tarihten itibaren 3 yıldır.





TASARIM KORUMA KRİTERLERİ

Bir buluşun tasarım belgesi alınarak korunabilmesi için şü kriterlere sahip olması gerekir:

- **Yenilik:** Bir tasarımın aynısının, “tescilli tasarım” için başvuru veya rüçhan tarihinden önce; “tescilsiz tasarım” için tasarımın kamuya ilk sunulduğu tarihten önce; dünyanın herhangi bir yerinde kamuya sunulmamış olmasını ifade eder.
- **Ayırt edici nitelik:** Bir tasarımın bilgilenmiş kullanıcı üzerinde bıraktığı genel izlenim ile “tescilli tasarım” için başvuru veya rüçhan tarihinden önce, “tescilsiz tasarım” için tasarımın kamuya ilk sunulduğu tarihten önce, kamuya sunulmuş herhangi bir tasarımın aynı kullanıcı üzerinde yarattığı genel izlenim arasında bir farklılık olmasını ifade eder.

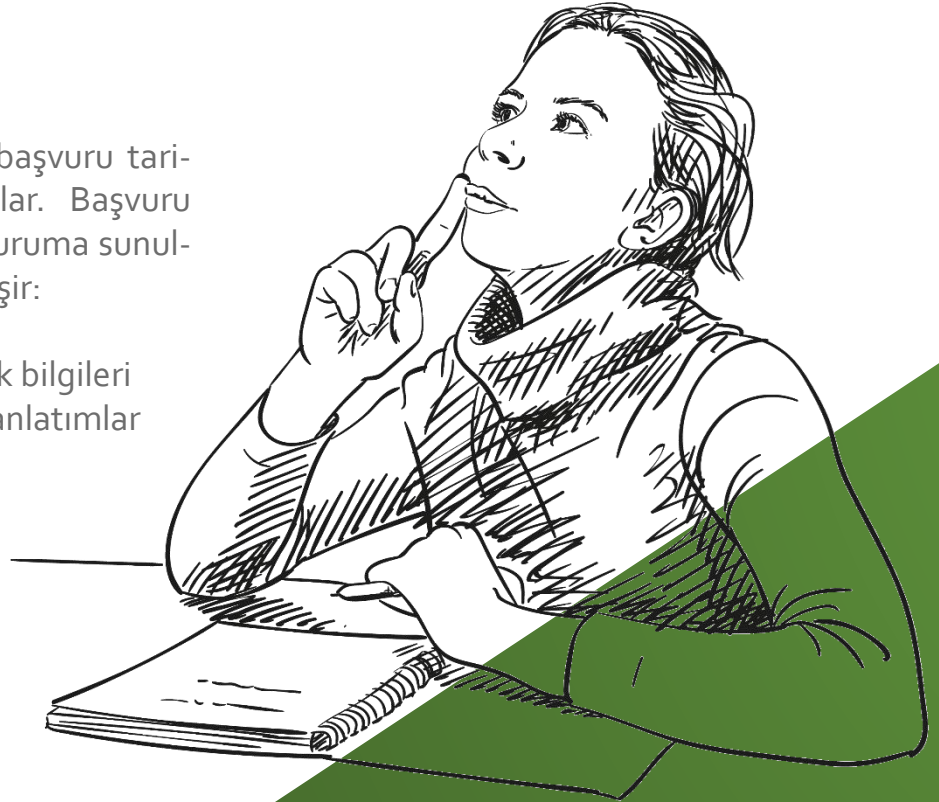
TÜRKİYE'DE TESCİL EDİLMİŞ BİR TASARIM TÖM DÜNYADA KORUNUR MU?

Tasarım tescili, başvuru sahiplerine ulusal bir koruma sağlamaktadır. Türkiye'de tescil edilmiş bir tasarım sadece Türkiye sınırları içerisinde korunur.

TASARIM TESCİL BELGESİNİN TARİHİNİN KESİNLEŞMESİ İÇİN HANGİ BELGELER GEREKMEKTEDİR?

Tescilli tasarım koruması, başvuru tarihinin kesinleşmesiyle başlar. Başvuru tarihi aşağıdaki bilgilerin Kuruma sunulduğu tarih itibariyle kesinleşir:

- Başvuru sahibinin kimlik bilgileri
- Tasarıma ilişkin görsel anlatımlar





Aradığın ilham içinde
duruyor; sadece sessiz ol
ve dinle!



MARKA



MARKA

- [35] Marka Nedir?
- [36] Marka Tescilinin Marka Sahibine Sağladığı Haklar
- [37] Marka Başvurusu Nasıl Yapılır?
- [38] Marka Kullanımının Zorunluluğu

MARKA NEDİR?

Marka, bir teŖebbüsün mallarının veya hizmetlerinin diđer teŖebbüslerin mallarından veya hizmetlerinden ayırt edilmesini sađlaması ve marka sahibine sađlanan korumanın konusunun açık ve kesin olarak anlaşılmasını sađlayabilecek Ŗekilde sicilde gösterilebilir olması Ŗartıyla kiŖi adları dâhil

- sözcükler,
- Ŗekiller,
- renkler,
- harfler,
- sayılar,
- sesler,
- malların veya
- ambalajlarının biçimi

olmak üzere her tür işareten oluşabilir. Ad ve soyadlar dahil, sözcükler, harfler, sayılar, Ŗekiller, sesler ve renkler, bunların kombinasyonu ve hatta malların biçimi veya ambalajları marka olarak tescil edilebilmektedir.

Tescil edilen bir marka, başvuru tarihinden itibaren 10 yıl süre ile korumadan yararlanır. 10'ar yıllık periyotlarla yenilenmek suretiyle tescilli bir markanın sınırsız bir süre ile korunması mümkündür.



MARKA TESCİLİNİN MARKA SAHİBİNE SAĞLADIĞI HAKLAR

Marka koruması esas olarak tescil yoluyla elde edilebilir. Marka tescilinden doğan haklar marka sahibine aittir.

Marka tescili, sahibine, markanın tescili kapsamına giren aynı veya benzer mal veya hizmetlerle ilgili olarak karıştırılma ihtimali olan, tescilli markanın itibarından dolayı haksız avantaj elde edecek veya tescilli markanın ayırt edici karakterine zarar verecek nitelikteki herhangi bir işaretin izinsiz kullanımını önleme hakkını vermektedir.

Markaların tescili zorunlu olmamakla birlikte, tescil marka üzerindeki hakları ispatlayan ve marka ihlalini engelleyen en önemli araçtır. Tescilli marka sahibine daha geniş bir koruma sağlandığından faaliyette bulunan bütün ülkelerde marka tescili önemle tavsiye edilmektedir.

Marka;

- Başkasına devredilebilir,
- Miras yolu ile intikal edebilir,
- Kullanma hakkı lisans konusu olabilir,
- Rehin verilebilir,
- Teminat olarak gösterilebilir.

MARKA BAŐVURUSU NASIL YAPILIR?

Marka tescili için Trk Patent ve Marka Kurumuna baŐvuruda bulunulmaktadır. Marka baŐvuruları, e-Devlet ara yzleriyle uyumlu EPATS Elektronik BaŐvuru Sistemi zerinden elektronik olarak yapılmaktadır.

Elden ya da faks ile yapılan baŐvurular kabul edilmemektedir.

Marka baŐvurusu ncesi, tescili istenen ibarelerin baŐkası adına tescile ya da baŐvuruya konu olup olmadıĐına iliŐkin n araŐtırma Trk Patent ve Marka Kurumu internet sitesinden cretsiz olarak yapılabilir.






MARKA KULLANIMININ ZORUNLULUĐU

Markanın, tescil tarihinden itibaren beş yıl içinde, haklı bir neden olmadan Türkiye’de ciddi bir biçimde kullanılmaması veya bu kullanıma beş yıllık bir süre için kesintisiz ara verilmesi iptal gerekçesi olarak kabul edilmektedir.

Dolayısıyla, marka başvuruları sadece üretilmesi ya da sunumu planlanan mal ve hizmetler belirtilerek yapılmalıdır.

Markaların kullanılması düşünülmeyen mal ve hizmetleri kapsayacak şekilde tescili, tescil maliyetlerini artırdığı gibi markanın iptali riskini de beraberrinde getirmektedir.





**PATENT VE
FAYDALI
MODEL**



TASARIM



MARKA



ORTAÖĞRETİM
GENEL MÜDÜRLÜĞÜ

**TÜRK
PATENT**

TÜRK PATENT VE MARKA KURUMU

